

**S.O.S
Amitié**

**S.O.S
Amitié**

Île-de-France



Observatoire
S.O.S Amitié
DES SOUFFRANCES PSYCHIQUES

DOSSIER DE PRESSE

SEPTEMBRE 2011

Bureau de Presse : Marie Mancel Communication
3, rue de Grenelle- 75 006 Paris - Tél :01 42 22 71 45 - Mobile : 06 76 49 21 46
E-mail : ma.mancel@wanadoo.fr

Un mal.  Des mots.

S.O.S Amitié

S.O.S Amitié Île-de-France – service administratif – 7 rue Heyrault 92660 Boulogne-Billancourt cedex
01 42 96 73 90 – site Internet : sosamitieidf.asso.fr – e-mail : sos.amitie.idf@wanadoo.fr
Association loi 1901, affiliée à S.O.S Amitié France Reconnue d'Utilité Publique par décret du 15 février 1967

S.O.S
Amitié

S.O.S
Amitié

Île-de-France



DOSSIER DE PRESSE

SEPTEMBRE 2011

LES SOUFFRANCES PSYCHIQUES D'AUJOURD'HUI

S.O.S Amitié propose en avant-première les résultats de « l'Observatoire des souffrances psychiques des Français » créée en 2010 et qui dorénavant vous sera présenté chaque année.

Contre le mal être : une écoute qui a du cœur

S.O.S amitié depuis plus de cinquante ans*, recueille 365 jours par an, 7 jours sur 7, 24 heures sur 24, les confidences des Français. Une écoute strictement anonyme, reconnue d'utilité publique pour la prévention du suicide depuis 1967. Cependant, les écoutants à la fois pour le suivi de leur activité mais également pour mieux cerner le profil et les besoins des appelants, ont noté les raisons des appels téléphoniques. De là est né : « **l'Observatoire des souffrances psychiques**** ». Pour la première fois, cette mine unique d'informations qui rassemble les causes du mal être des Français vous sont présentées et analysées. Un outil mis ce jour, jeudi 8 septembre 2011, à la disposition des médias. S.O.S Amitié souhaitant continuer de promouvoir l'écoute dans toutes les sphères de notre société **organise à l'intention du grand public le mardi 8 novembre 2011 la : « 2^{ème} Journée Nationale de l'Écoute***** ». Celle-ci se tiendra à Paris*.

* Annexe 3 : Dossier de Presse : Qui sommes-nous et chiffres clés

** Annexe 1 : Dossier de l'Observatoire des souffrances psychiques

*** Annexe 2 : Dossier de Presse : **Programme de la deuxième Journée Nationale de l'Écoute**

La détresse au jour le jour

Allô : je vais mal.

Le nombre des appels a progressé fortement jusqu'en 2009. Lors des entretiens téléphoniques, **(1 écoute sur 5 a lieu en pleine nuit entre minuit et 8 heures du matin)** des situations graves sont exprimées. Et **la solitude s'avère être la première cause de souffrance psychique des appelants** (Grande cause nationale en 2011 des Français).

Voir le dossier de l'Observatoire des souffrances psychiques 7 & 8

Qui suis-je ?

Longtemps les femmes étaient les « appelantes » les plus nombreuses (55% en moyenne pour 45% d'hommes). Mais aujourd'hui, fait étonnant, les hommes, bien que supposés être moins propices aux confidences, représentent une part très significative des appels. En 2010, leur nombre a dépassé de 2% celui des femmes.

A noter, que dans les tranches d'âge actives, **un glissement spectaculaire du pourcentage des appelants de la tranche d'âge 45/65 ans vers la tranche des 25/45 ans traduit l'inquiétude des jeunes générations.**

Voir le dossier de l'Observatoire des souffrances psychiques pages 9 & 11

De quoi je souffre ?

Les maux sont légers. Santé (34%). Soucis personnels (32%). Relations humaines (24%). Tracas matériels (5,4%) et autres situations diverses (4,8%). En ce qui concerne la santé, **les problèmes physiques sont de l'ordre de 24%. Côté psy, les appels psychiques (76%) sont majoritaires. L'évocation de la solitude est écrasante (63%),** les problèmes de sexualité ne sont pas négligeables (28%). Ensuite viennent, les problèmes moraux et juridiques (5%), religieux et philosophiques (3%) et le racisme (1%).

Voir le dossier de l'Observatoire des souffrances psychiques pages 12 & 14

Des blessures personnelles

La plupart du temps, **les appels relatent les histoires de vie avec leurs difficultés** : problèmes relationnel, tracas familiaux, tourments sentimentaux, couple, rupture ou deuil, enfance, adolescence, grossesse.

Voir le dossier de l'Observatoire des souffrances psychiques page 15

Haro sur le travail

Depuis 10 ans, les problèmes de travail, de finances et de logement sont de véritables sources d'anxiété pour tous et sont en constante augmentation. Les problèmes matériels évoqués sont liés au travail, au chômage, aux difficultés financières et au logement.

Voir le dossier de l'Observatoire des souffrances psychiques pages 16 & 17

Suicide et solitude

Il est nécessaire de différencier les appels « suicidaires » qui témoignent de pensées profondément dépressives, des appels « suicidants » qui évoquent un passage à l'acte en cours. Les causes : alcool, violences, viol, inceste, drogue. Parmi tous les appels reçus par S.O.S Amitié, la solitude est la première cause de souffrance psychique.

Voir le dossier de l'Observatoire des souffrances psychiques pages 18, 23 & 24

Plus seul en Île-de-France

Bien que les appelants « hommes » soient majoritaires dans la France entière, il est important de souligner qu'en Île-de-France ce sont les femmes qui appellent le plus souvent. Les problèmes psychiques sont les plus évoqués. Mais le passage à l'acte s'exprime proportionnellement deux fois moins que dans les autres régions.

Voir le dossier de l'Observatoire des souffrances psychiques pages 20, 21 & 22

Conclusion

Pour venir en aide 24h24, 7/7 et 365 jours par an, les **1 800 bénévoles écoutants en France de S.O.S Amitié sont formés en continue pour gérer les souffrances psychiques des appelants.**

ANNEXES

Annexe 1

- Dossier de l'Observatoire S.O.S Amitié des souffrances psychiques

Annexe 2

- Introduction
- 2^{ème} Journée Nationale de l'Écoute
- programme de la journée

Annexe 3

- S.O.S Amitié : Qui sommes-nous et chiffres clés



Observatoire S.O.S Amitié

DES SOUFFRANCES PSYCHIQUES

S.O.S Amitié Ile-de-France - 01 42 96 73 90 - sos.amitie.idf@wanadoo.fr



Sommaire

- Observatoire des souffrances psychiques p 4
- Données utilisées pour cette analyse p 5
- Conclusions p 6
- Annexes : Nombre d'appels
 - Évolution du nombre d'appels sur 10 ans p 7
 - Répartition du nombre d'appels répondus en 2010 par tranche horaire p 8
- Annexes : Profils des appelants
 - Évolution du genre des appelants p 9
 - Répartition par tranche d'âge des appelants par rapport à la population française p 10
 - Évolution des tranches d'âge des appelants 2005-2009-2010 (IDF) p 11

- **Annexes : Thèmes évoqués lors des appels**
 - Répartition des appels 2010 par thème p 12
 - Répartition des types de problèmes de santé p 13
 - Répartition des types de problèmes personnels p 14
 - Répartition des types de problèmes relatifs aux relations humaines p 15
 - Répartition des types de problèmes matériels p 16
 - Évolution en 10 ans des problèmes matériels p 17
 - Répartition des situations particulièrement difficiles p 18
 - Récapitulatif de l'ensemble des thèmes évoqués p 19

- **Annexes : Comparaison autres régions / Ile-de-France**
 - Comparaison du genre des appelants p 20
 - Comparaison de la répartition par type de problèmes de santé p 21
 - Comparaison de la répartition par type de problèmes personnels p 22
 - Comparaison du nombre d'appels relatifs au suicide p 23
 - Évocation du passage à l'acte suicidaire p 24

Observatoire 2011 des souffrances psychiques

- Ce nouvel observatoire a pour vocation de porter à la connaissance des médias et du public les statistiques établies à partir des données relevées par les écoutants de S.O.S Amitié lors de leurs entretiens téléphoniques - et l'évolution de ces statistiques au cours des dernières années.
- Ce rendez-vous sera désormais annuel.
- Ces statistiques sont fondées sur l'ensemble des données recueillies en France. Dans certains cas, elles proviennent des seules données Ile-de-France.
- En général, les chiffres Ile-de-France et France entière sont très comparables. Seules les statistiques présentant des différences Ile-de-France / France figurent en fin de document.
- Certains tableaux font référence à l'année 2010. D'autres montrent l'évolution des chiffres sur 3 années récentes : 2005-2009-2010.

- Les données notées par les écoutants respectent strictement l'anonymat des appelants.
- Elles se rapportent aux :
 - Nombre d'appels répondus
 - Profil des appelants : genre et tranche d'âge
- Thèmes des appels :
 - Problèmes de santé (maladie physique, dépression ...)
 - Problèmes matériels (travail, logement ...)
 - Problèmes relationnels (couple, famille, ...)
 - Problèmes personnels (solitude, moraux, sexuels, ...)
 - Situations particulièrement difficiles (addictions, violences, viol, suicide)
- Les analyses sont réalisées sur la base des appels répondus.

NB : les écoutants peuvent noter jusqu'à 3 thèmes lors d'un même appel.

Cet observatoire permet de quantifier et de nommer des souffrances psychiques bien réelles mais perçues souvent comme floues.

- En 2010, il confirme la solitude comme la 1ère cause de souffrance psychique des français. (Solitude, Grande Cause Nationale 2011).
- Pour la première fois en 2010, le nombre d'appelants hommes a dépassé celui des appelantes femmes.
- Depuis 2005, cet observatoire souligne la progression spectaculaire en Ile-de-France des souffrances psychiques dans la classe jeune active (25-45 ans).
- Il souligne aussi l'augmentation récente de l'évocation des problèmes de travail, de finances et de logement comme source de souffrance.

Dans l'esprit de cet observatoire, souhaitant promouvoir l'écoute dans toutes les sphères de la société et forte du succès de la 1ère édition, S.O.S Amitié organise la 2ème Journée Nationale de l'Écoute, le 8 novembre 2011.

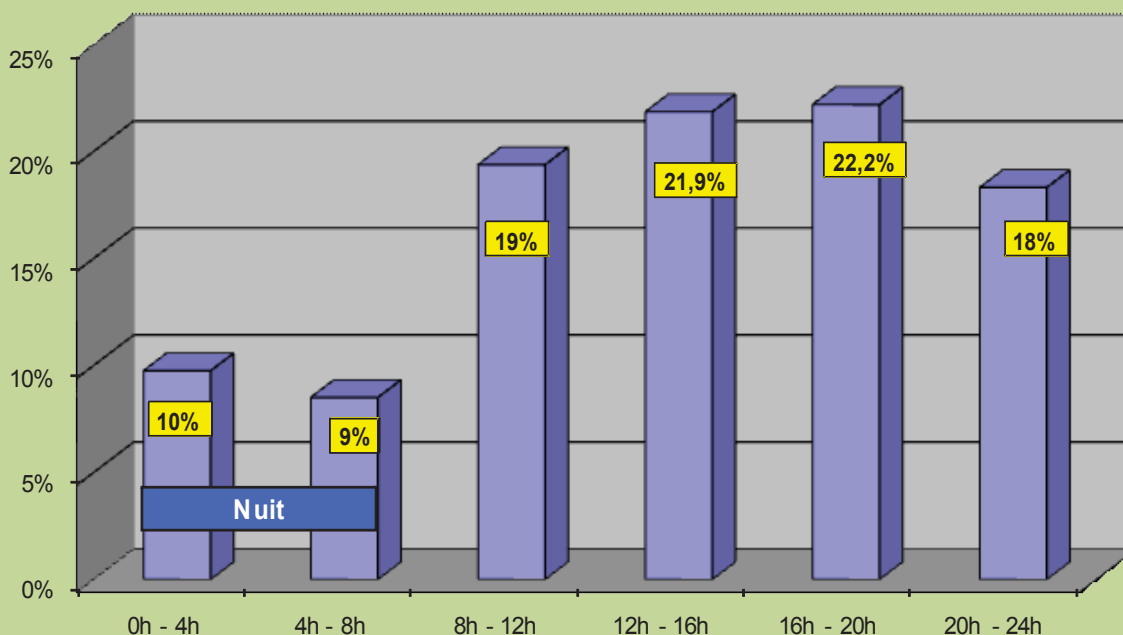
Évolution du nombre d'appels sur 10 ans en France



Le nombre des appels a fortement progressé de 2000 à 2004 puis d'une façon plus modérée les années suivantes. En 2010, le nombre d'appels a baissé de 9% pour l'ensemble de la France. Cette baisse s'explique par la mise en place d'un nouvel outil de recueil de données plus performant mais générant des difficultés d'adaptation et par un nombre d'écouter en baisse.

7

Répartition du nombre d'appels répondus par tranche horaire – 2010 - France

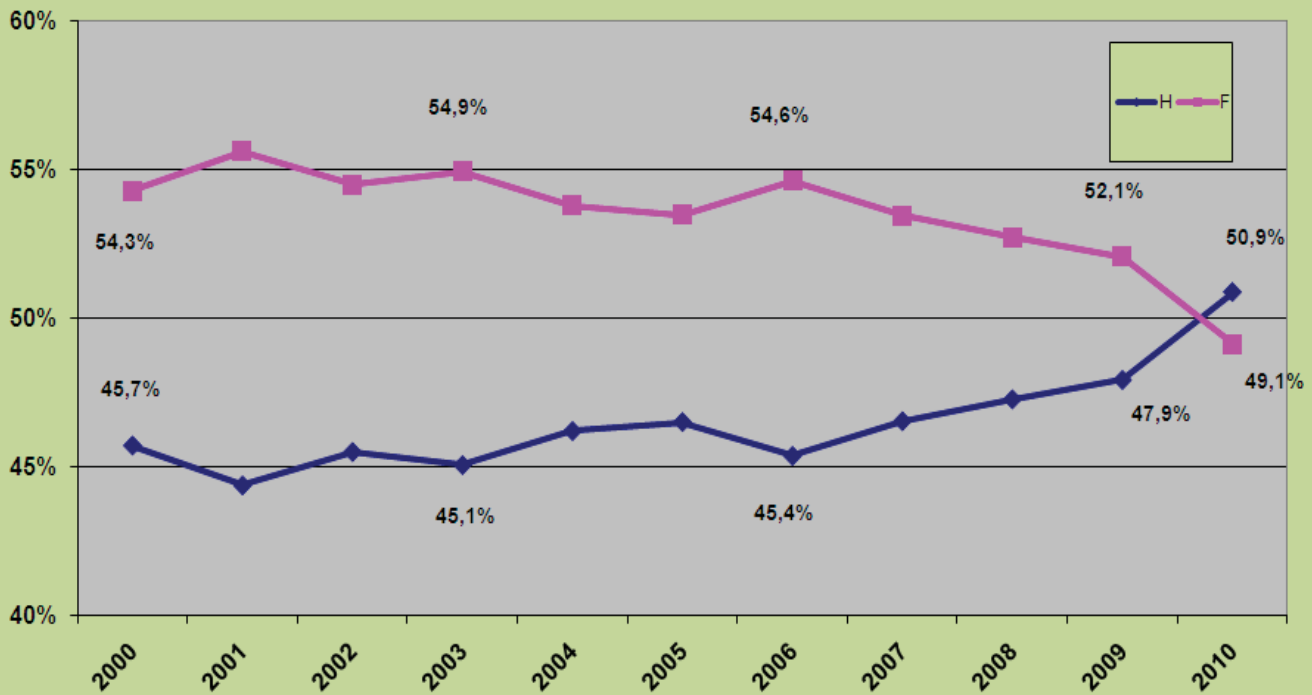


1 écoute sur 5 a lieu en pleine nuit soit entre minuit et 8 heures du matin.

Ce pourcentage important révèle des situations graves exprimées au détriment des périodes de sommeil.

8

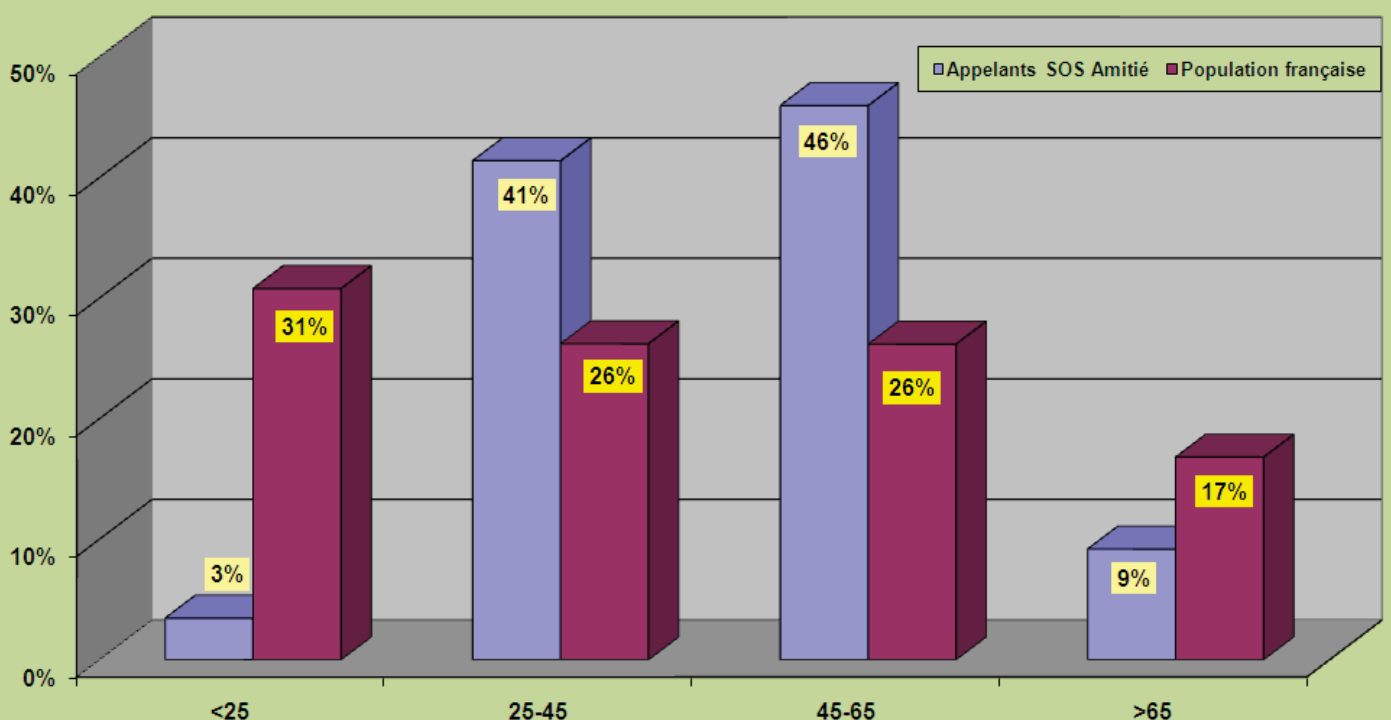
Évolution du genre des appelants sur 10 ans France



Les hommes parfois supposés être "moins susceptibles de se confier", représentent une part très significative de ceux qui appellent (45% d'hommes pour 55% de femmes en moyenne).
En 2010, le nombre d'appelants hommes a dépassé de 2% celui des femmes.

9

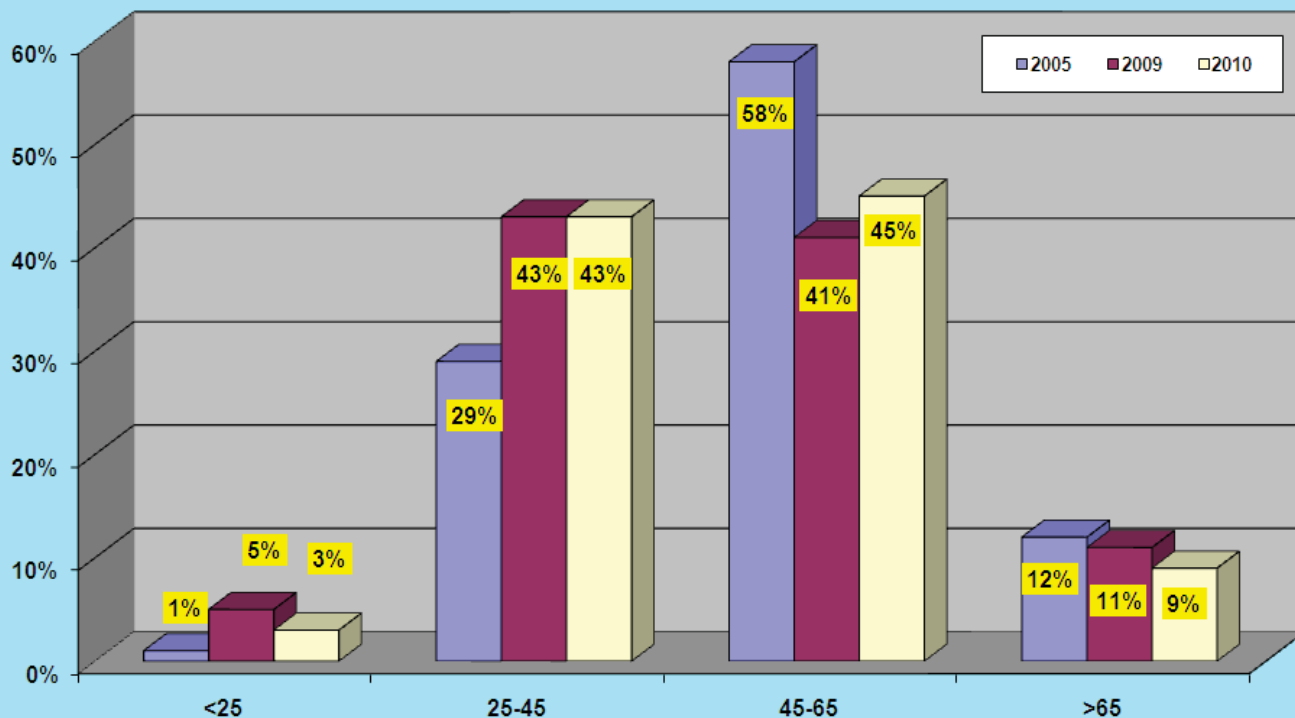
Répartition par tranche d'âge des appelants par rapport à la population française - France



Cette comparaison met en exergue une sur-représentation des appelants dans les tranches d'âge actives. Les moins de 25 ans s'expriment plutôt auprès d'autres organismes spécialisés (comme Fil Santé Jeunes) et par l'intermédiaire des activités internet (tchat, messagerie) proposées par S.O.S Amitié.

10

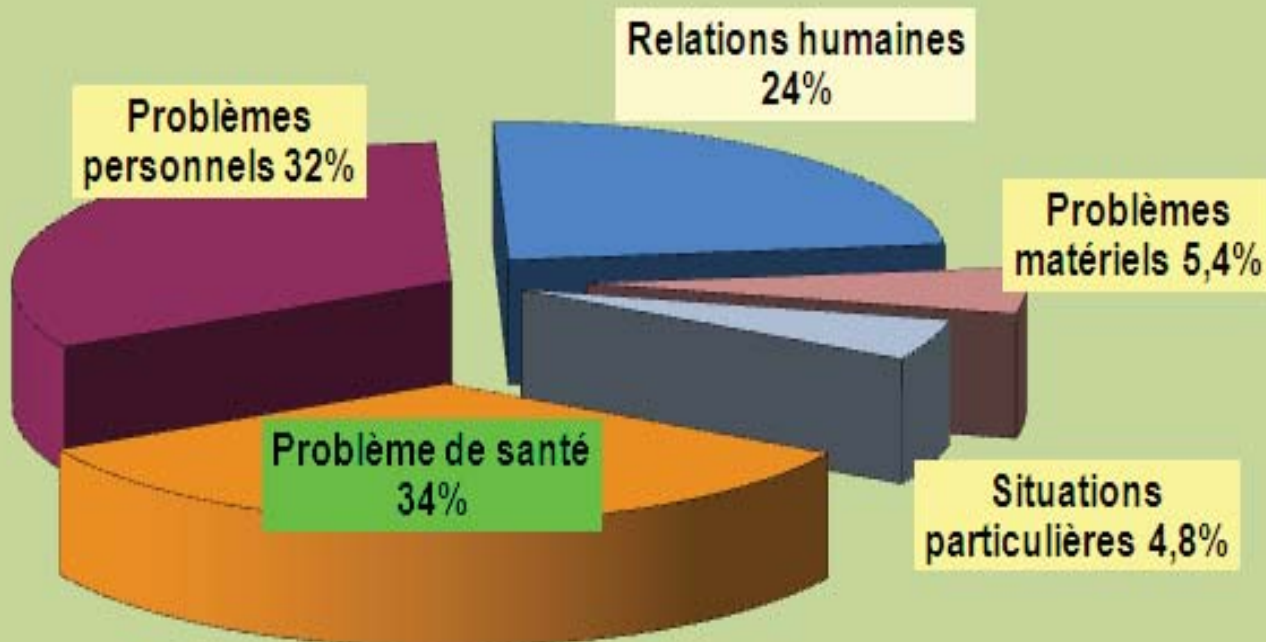
Évolution des tranches d'âge des appelants 2005/2009/2010 - Ile-de-France



Dans ces tranches d'âge actives, on note le glissement spectaculaire du pourcentage des appelants de la tranche d'âge 45/65 ans vers la tranche 25/45 ans, traduisant l'inquiétude des jeunes générations actives.

11

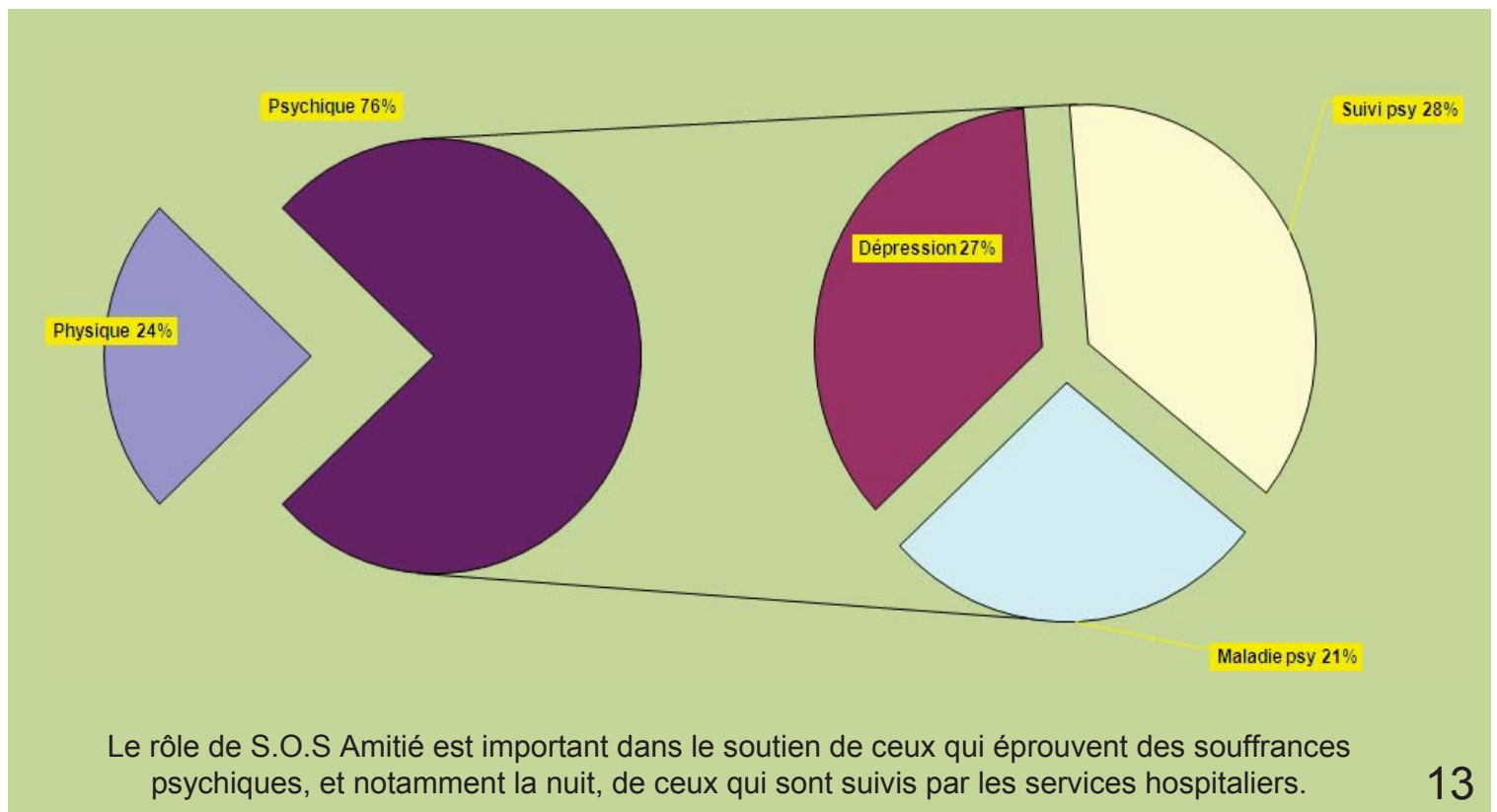
Répartition des appels par thèmes France



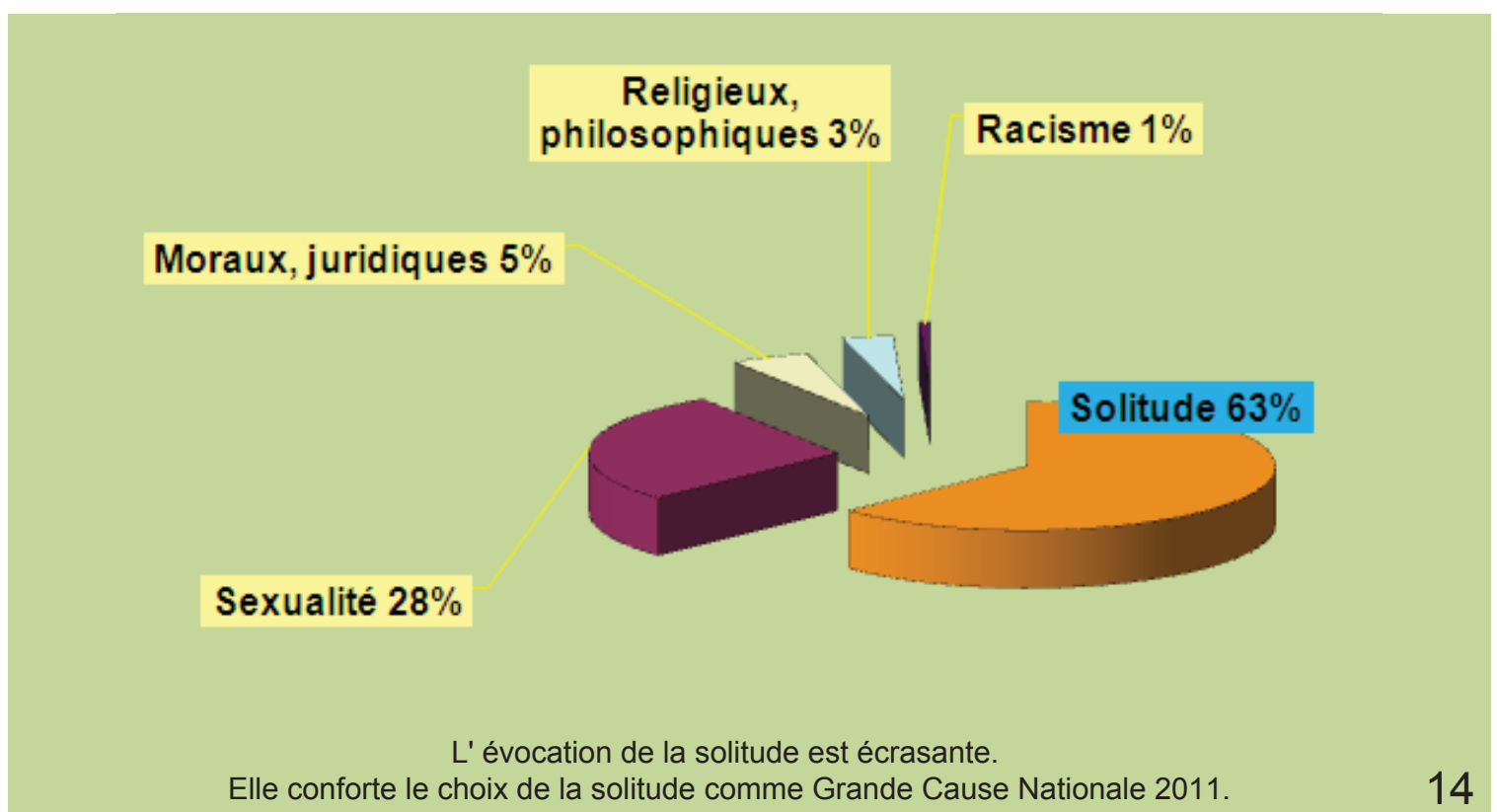
2010 - 662 000 appels, 836 000 thèmes évoqués

12

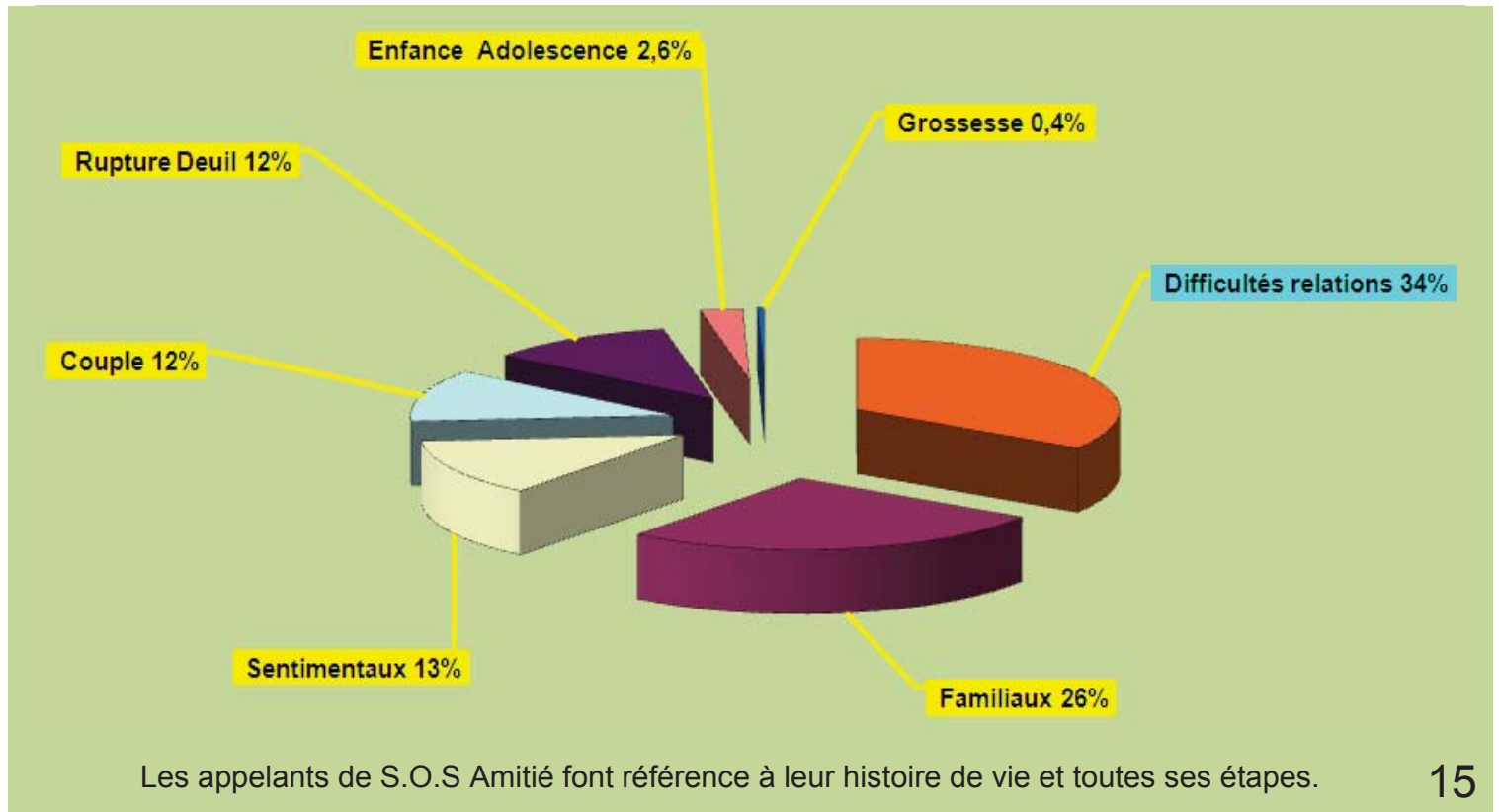
Répartition des types de problèmes de santé - France



Répartition des types de problèmes personnels - France

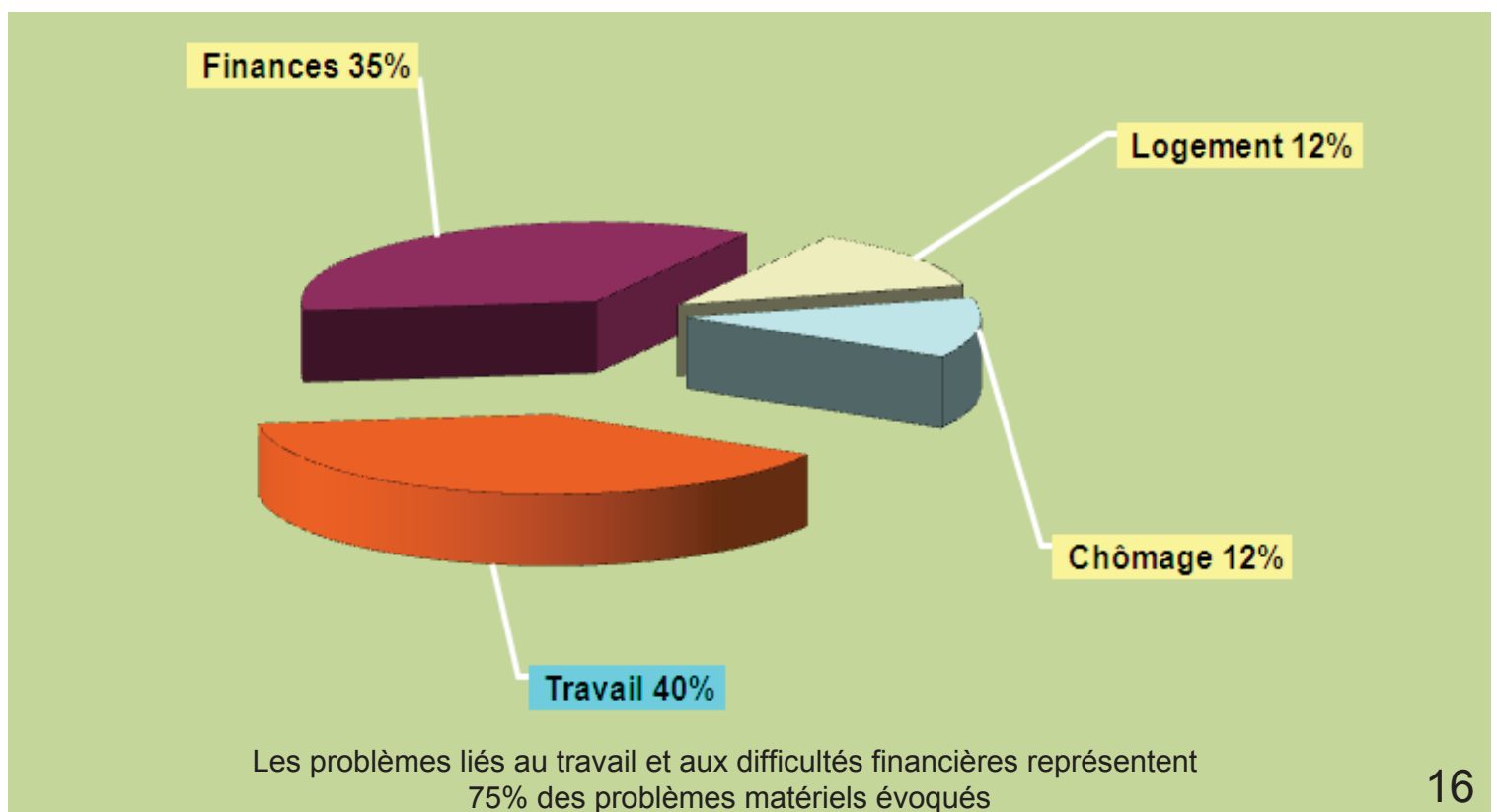


Répartition des types de problèmes relatifs aux relations humaines - France



15

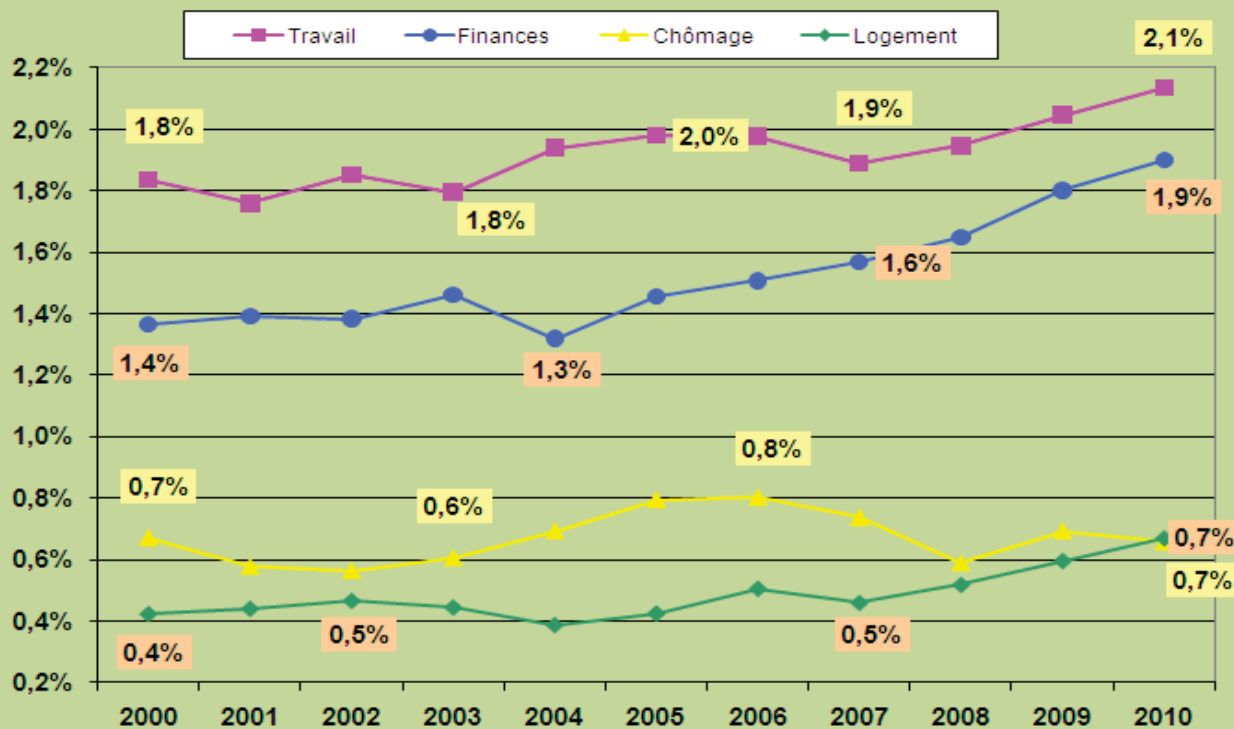
Répartition des types de problèmes matériels - France



16

Évolution en 10 ans des problèmes matériels – France

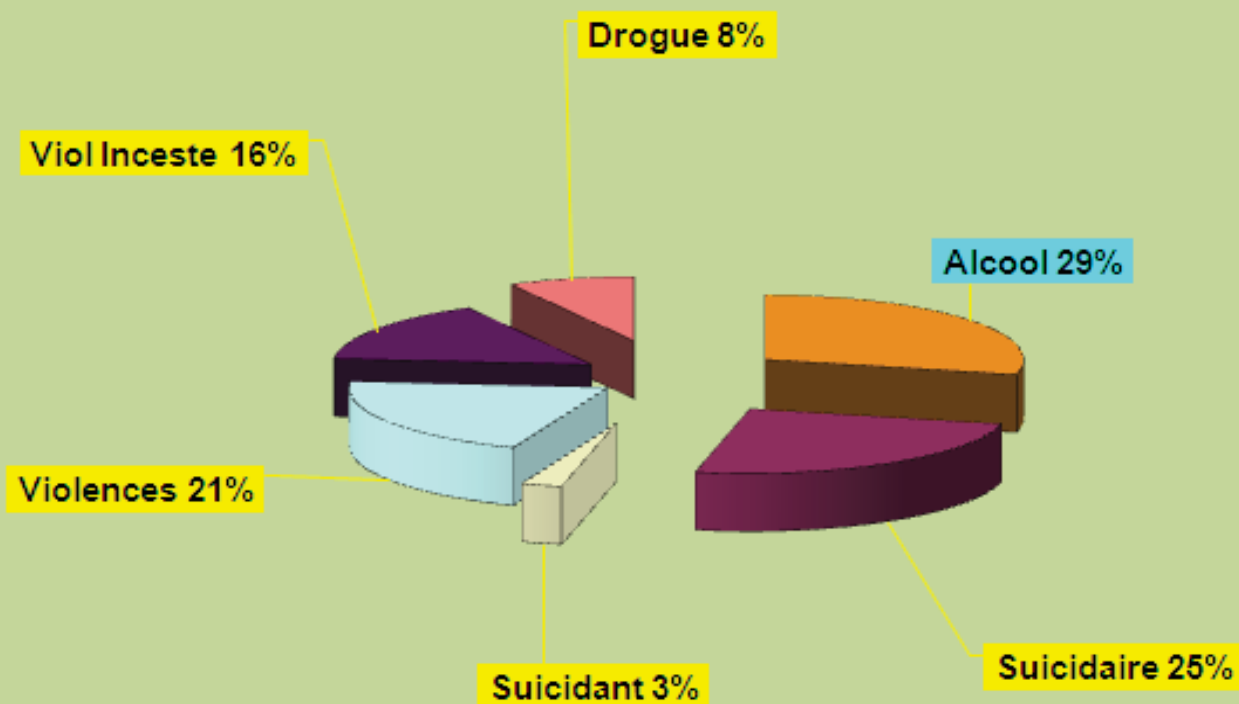
en % de l'ensemble des situations évoquées



Depuis 10 ans, sont en augmentation constante les problèmes de logement, de finances et de travail, véritables sources d'angoisse pour tous.

17

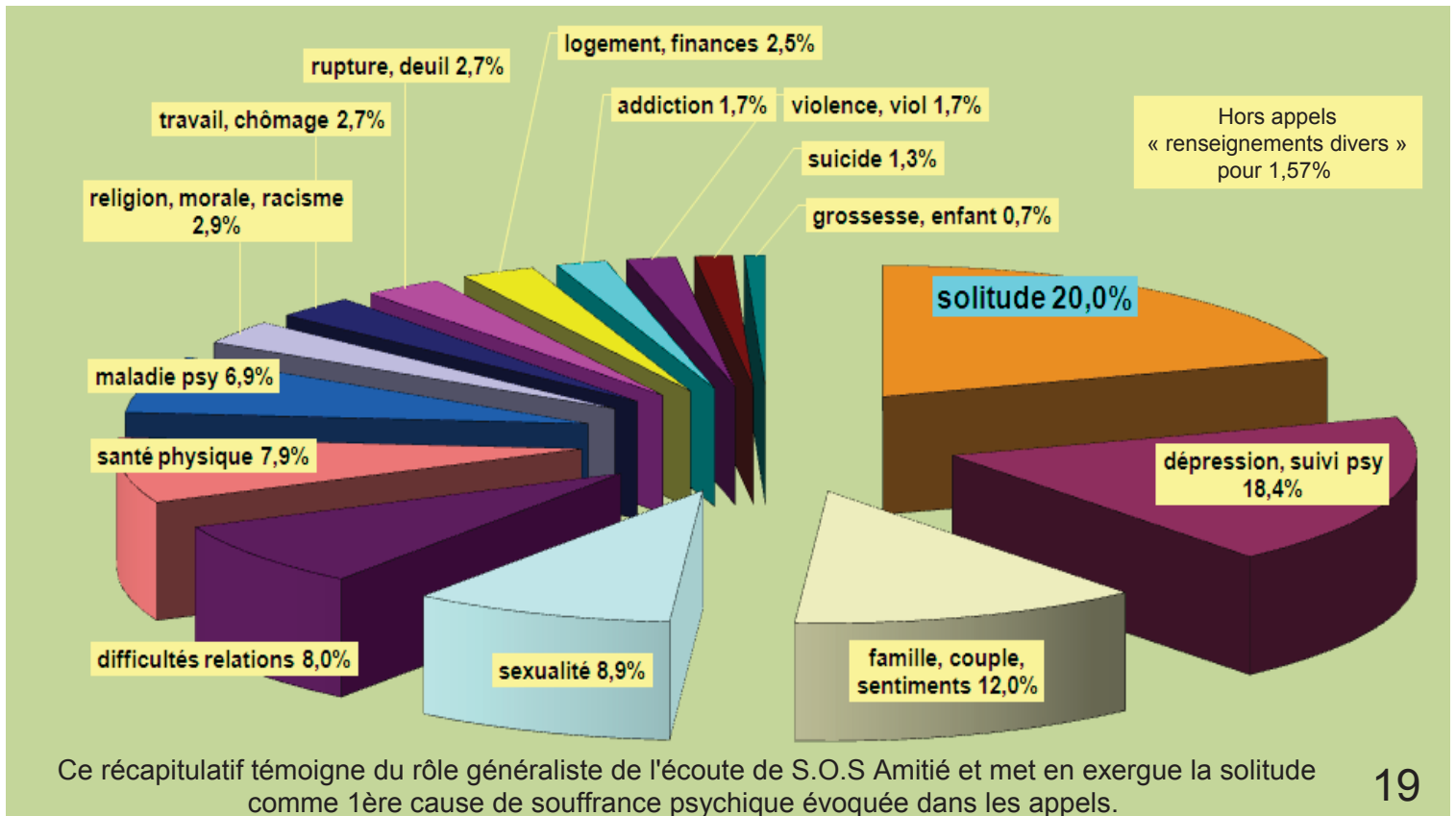
Répartition des situations particulièrement difficiles - France



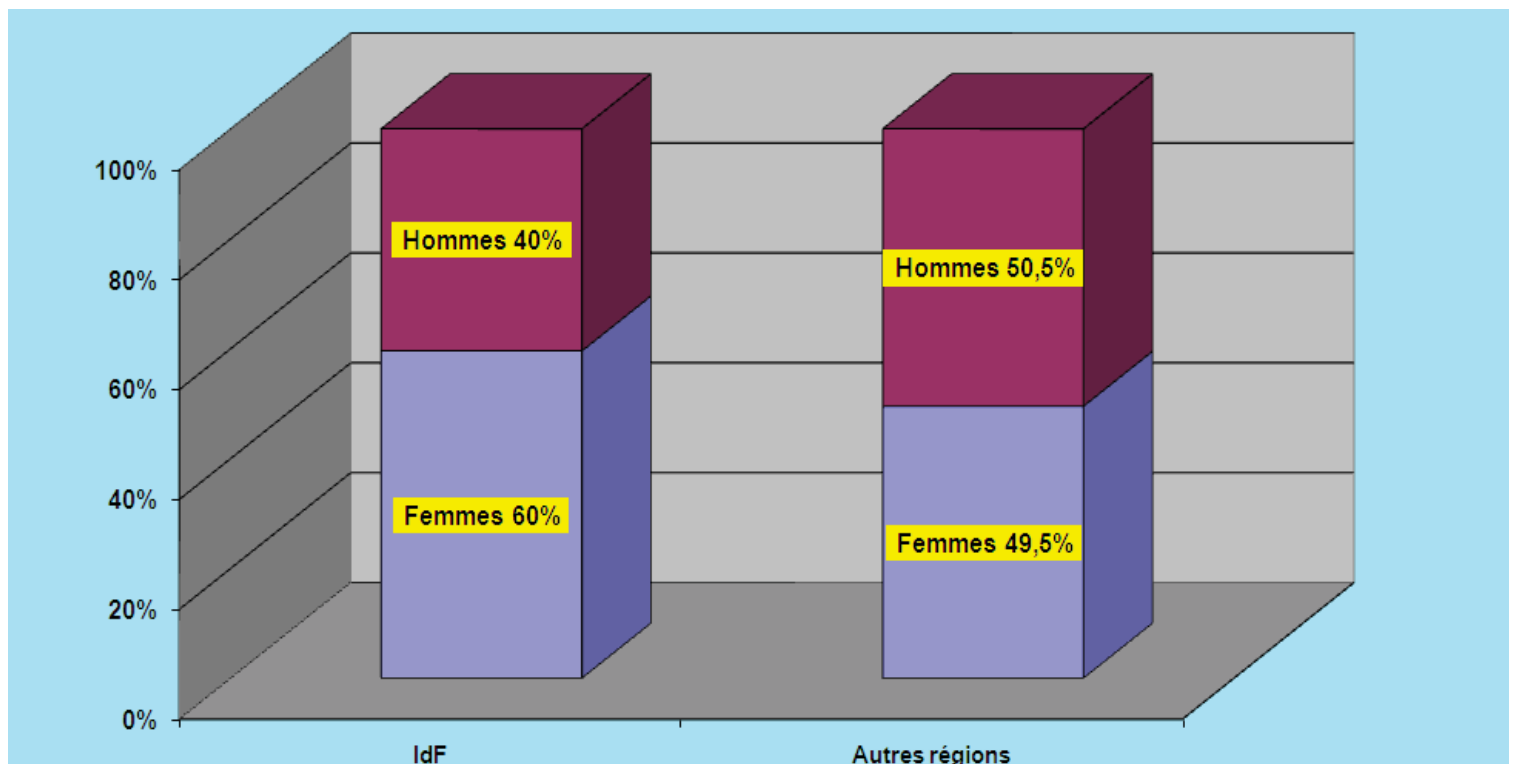
Les appels « suicidaires » témoignent de pensées suicidaires, les appels « suicidants » évoquent un passage à l'acte en cours.

18

Récapitulatif général de l'ensemble des thèmes évoqués - France

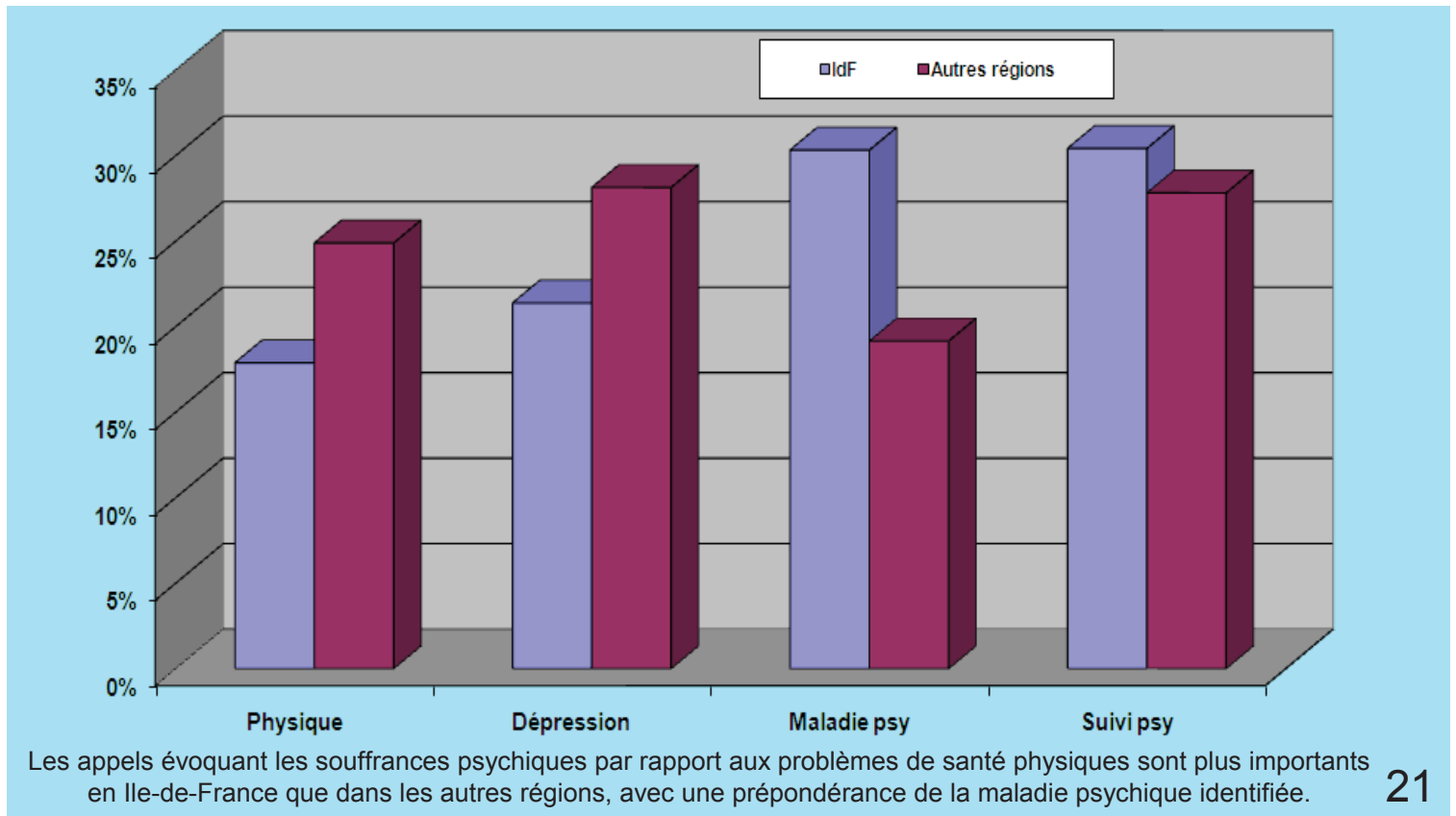


Comparaison du genre des appelants autres régions / Ile-de-France



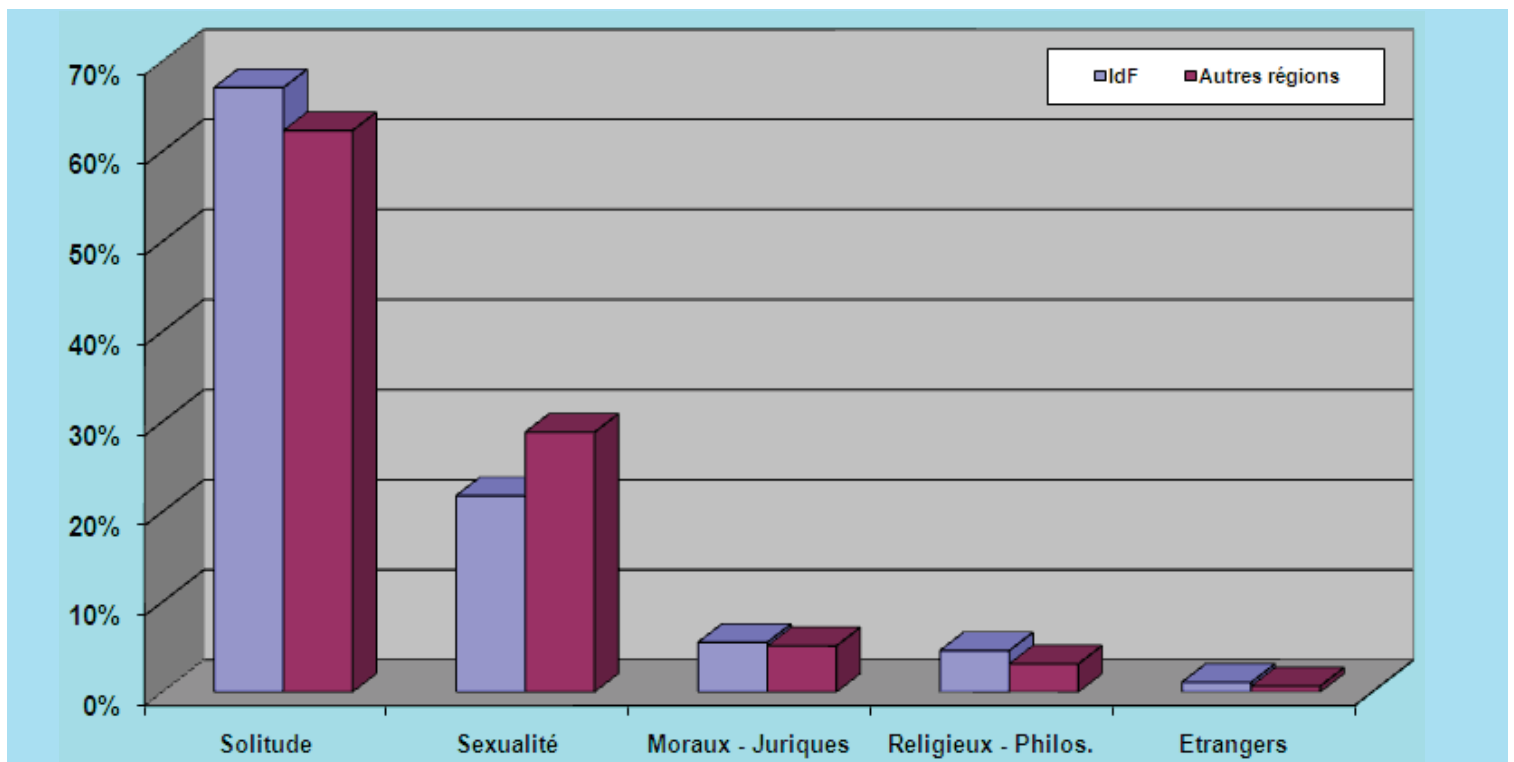
Bien que les appelants « Hommes » soient majoritaires dans la France entière, il est important de souligner qu'en Ile-de-France, les appelants « Femmes » sont plus importants .

Comparaison du thème problèmes de santé autres régions / Ile-de-France



21

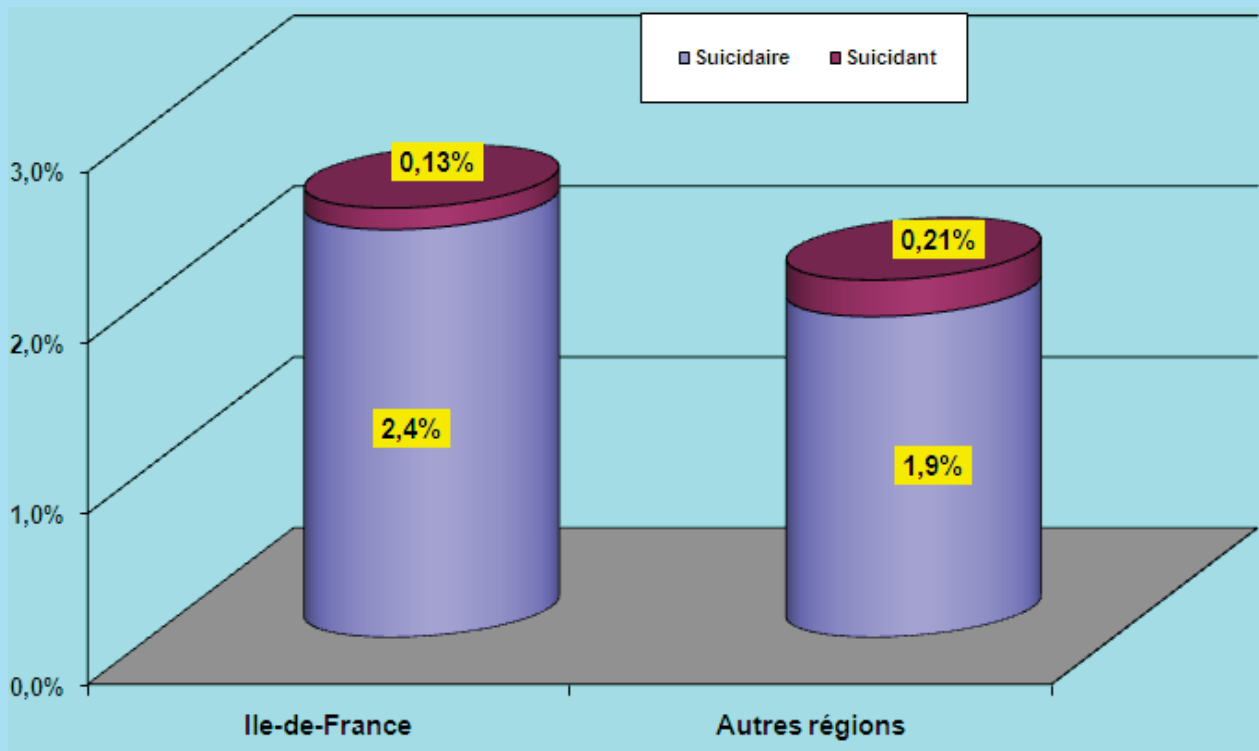
Comparaison thème problèmes personnels autres régions / Ile-de-France



Malgré sa population plus dense,
on souffre plus de solitude en Ile-de-France que dans les autres régions.

22

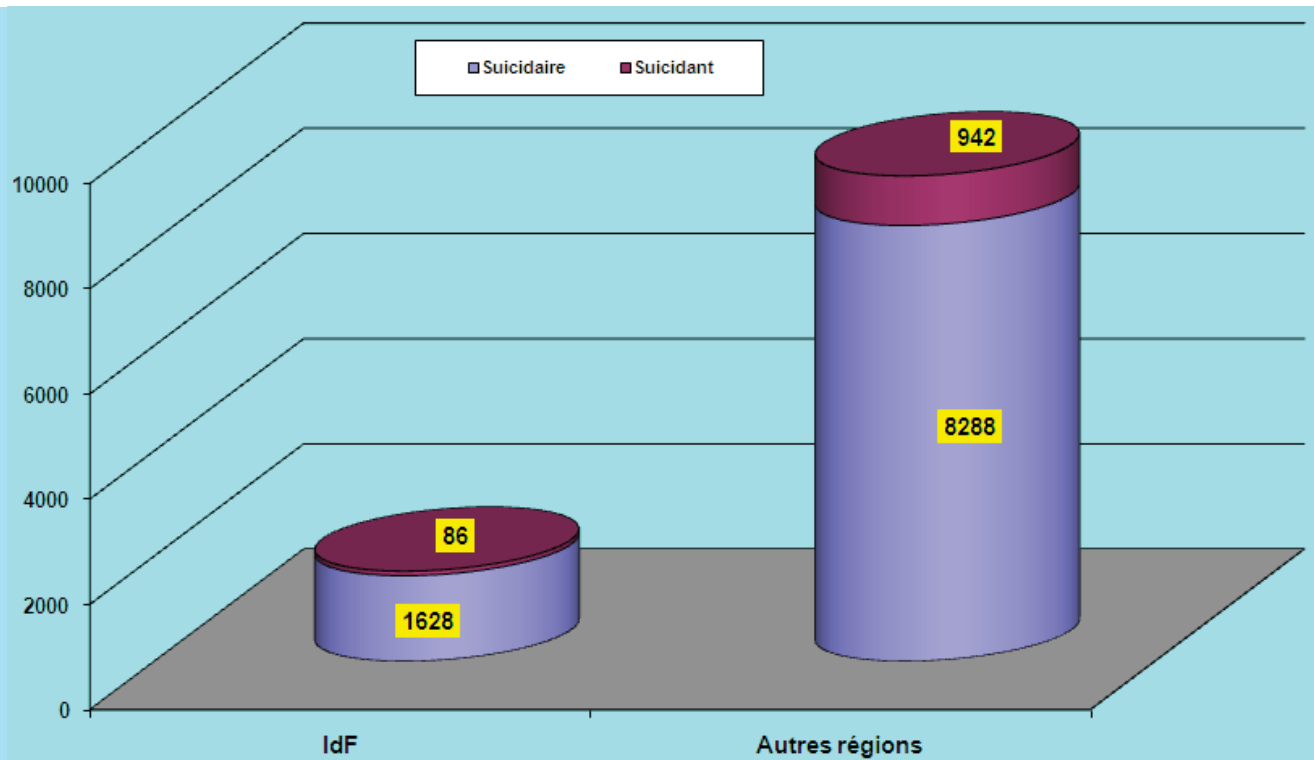
Suicides : nombre cas / nombre appels Comparaison autres régions / Ile-de-France



Un peu plus de pensées suicidaires en Ile-de-France que dans les autres régions

23

Suicides : nombre cas Comparaison autres régions / Ile-de-France



Dans les appels évoquant le suicide, le passage à l'acte s'exprime proportionnellement 2 fois plus dans les autres régions qu'en Ile-de-France.

24



ANNEXE 2

Introduction : l'écoute est au cœur de l'activité de S.O.S Amitié, elle est sa vocation. Elle est dans de très nombreux domaines un moyen majeur de prévention des tensions et du mal-être. C'est la raison d'être de ces journées.

2^{ème} Journée Nationale de l'Écoute – le mardi 8 novembre 2011 Gand Auditorium de la Maison de la RATP

nous aimons,
nous soutenons

2^{ème} Journée
Nationale
de l'Écoute

Mardi 8 novembre 2011

À l'Auditorium de la RATP, 189 rue de Bercy 75012 Paris

Interventions et débats :

- « Écoute et solitude à la ville et à la campagne »
- « Internet et les nouvelles technologies facilitent-ils l'écoute ? »
- « Rôle et enjeux de l'écoute en entreprise »

Programme et inscription gratuite
sur le site S.O.S Amitié Île-de-France
www.sosamitieidf.asso.fr

S.O.S Amitié
1969-2010... 40 ans d'écoute

Cette année, la journée sera en partie dédiée à la solitude, déclarée **Grande cause nationale 2011** à l'initiative de S.O.S Amitié et d'autres associations.

La solitude est en effet un thème présent dans plus d'un quart des appels adressés à l'association et bien que de nombreux autres thèmes soient abordés, cette importance de la solitude met en évidence le rôle de l'association dans le renforcement du lien social.

Avec notamment, l'intervention de **M. Bruno Le Maire, ministre de l'agriculture**, elle s'attachera cette année à parler de toutes les solitudes, à la ville et à la campagne.

M. André Comte-Sponville abordera ensuite les sujets de l'écoute et de la solitude sous l'angle du philosophe.

Puis, de nombreuses personnalités de talent interviendront tout au long de la journée, avec des thèmes sociétaux importants (voir programme).

Lien du site Journée Nationale de l'Écoute :

<http://www.sosamitieidf.asso.fr/qui-sommes-nous/journees-nationales-de-lecoute/>

Un mal.  Des mots.

S.O.S Amitié

S.O.S Amitié Île-de-France – service administratif – 7 rue Heyrault 92660 Boulogne-Billancourt cedex
01 42 96 73 90 – site Internet : sosamitieidf.asso.fr – e-mail : sos.amitie.idf@wanadoo.fr

Association loi 1901, affiliée à S.O.S Amitié France Reconnue d'Utilité Publique par décret du 15 février 1967

Cette journée est dédiée à la lutte contre la solitude, déclarée Grande cause nationale 2011.

PROGRAMME DE LA JOURNÉE

Animation assurée par **Mme Yvette Rodalec**

8h30

Accueil des participants

9h

Ouverture du colloque par **Mme Florence Rodet**, secrétaire général de la Fondation RATP, **Mme Nicole Viallat**, présidente de S.O.S Amitié Île-de-France et **M. Bruno Dardelet**, président de la société de Saint-Vincent-de-Paul et du collectif « Pas de solitude dans une France fraternelle »

Thème de la matinée : Écoute et solitude, à la ville et à la campagne

9h30

Allocution de **M. Bruno Le Maire**, ministre de l'agriculture, de l'alimentation, de la pêche, de la ruralité et de l'aménagement du territoire

10h

Intervention de **M. André Comte-Sponville**, philosophe

10h30

Intervention de **Mme Marie-Noëlle Schurmans**, docteur en sociologie, professeur à la faculté de psychologie et des sciences de l'éducation de Genève, auteur de nombreux écrits dont le livre « Les solitudes », suivie d'un débat avec la salle

11h30

Intervention du **Dr. Jean-Jacques Laplante**, directeur de la santé MSA Franche-Comté et co-auteur avec Mme le Pr. Dominique Jacques-Jouvenot du livre « Les maux de la terre », suivie d'un débat avec la salle

Thèmes de l'après-midi

14h / 15h30

Les nouvelles technologies facilitent-elles l'écoute ?

Table ronde suivie d'un débat avec le public

Participants :

Pr. Roland Jouvent, chef du service de psychiatrie à la Salpêtrière et du Centre Emotion APHP-CNRS.

Mme Mariette Darrigrand, sémiologue et créatrice du « Cabinet des faits et signes »

Mme Katell Quidelleur, psychanalyste et psychologue à Parentel, coordinatrice de l'ouvrage « Le virtuel, un danger pour les adolescents ? »

M. Olivier Mathiot, directeur de la communication de la société « Price Minister »

Mme Véronique Van Espen, directrice de Télé-accueil à Bruxelles

15h45

Rôle et enjeux de l'écoute en entreprise

Table ronde suivie d'un débat avec le public

Participants :

M. Jean-Claude Delgènes, économiste, fondateur et directeur général du cabinet Technologia spécialisé en évaluation et prévention des risques professionnels et de l'environnement

M. Olivier Torres, professeur des universités à Montpellier et chercheur à l'EM. LYON, fondateur d'Amarok, premier observatoire de la santé des dirigeants de PME.

Dr. Philippe Rodet, médecin urgentiste, consultant et fondateur de Bien-être et Entreprise

M. Laurent Le Boterve, chef de projet dans une banque publique et délégué syndical central CFTD

17h15

Clôture de la journée par **M. Jean-Pierre Igot**, président de S.O.S Amitié France

Colloque organisé par S.O.S Amitié Île-de-France

Inscription gratuite sur le site www.sosamitieidf.asso.fr

ANNEXE 3

S.O.S Amitié. Qui sommes-nous ?

L'objectif premier de **S.O.S Amitié** est la prévention du suicide par l'écoute au téléphone, 24 h sur 24. Cette écoute est assurée par des bénévoles formés et qui ont pour impératif absolu le respect de l'anonymat et de la confidentialité des propos partagés.

Par leur écoute généraliste, les bénévoles de l'association luttent aussi contre l'isolement, la solitude, le mal être et la dépression.

S.O.S Amitié. Des chiffres clés :

- 25 millions d'appels reçus depuis plus de 50 ans
- Près de 700 000 appels par an en France.
- 1 appel toutes les 40 secondes.
- En Île-de-France, 1 appel toutes les 3 minutes
- 52 lieux d'écoute, dont 7 en Île-de-France, 1 poste dédié à Internet (messagerie et tchat) et 1 poste en langue anglaise.
- 1 800 écoutants bénévoles, dont 210 en Île-de-France. Tous reçoivent une formation en continue.

S.O.S. Amitié Ile-de-France :

Service administratif. Tél : 01 42 96 73 90

Ligne d'écoute. 7/7- 24h/24 : 01 42 96 26 26

Site officiel : <http://www.sosamitieidf.asso.fr/>

S.O.S. Amitié France :

Siège fédéral. Tél : 01 40 09 15 22 (Secrétariat)

11, rue des Immeubles Industriels 75011 PARIS

Site officiel : <http://www.sos-amitie.com/>